

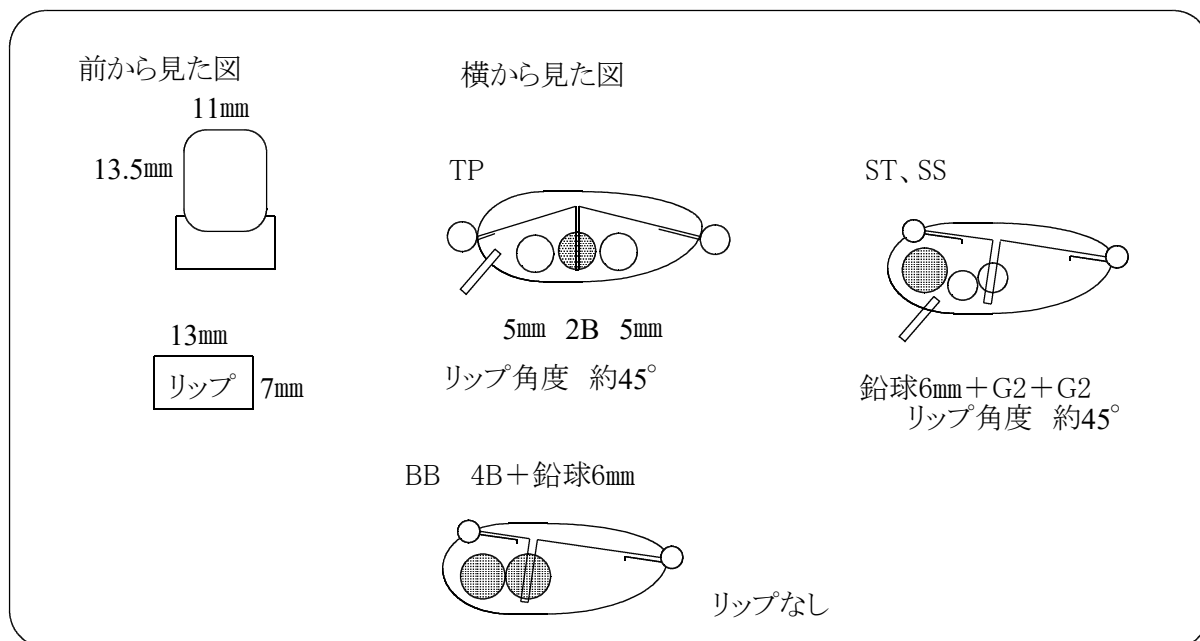
「しずく」完成

2021/5/25

1 はじめに

- ①重さにより(沈下速度)により、
 トップ用(TP)、ボトム用(BB)は完成している。TPはリップあり、BBはリップなし。
 沈下速度の基準となる「しずくST(スタンダード)」が完成した。
 この基準となる「しずく」より沈下速度の遅いものをSS、速いものをSTとする。
- ②エポキシ樹脂で全体を強化する。

2 全体図



3 リップの角度

※リップ角度はすべて45°とする。

4 おもりの重さ

ガン玉	ヨーヅリ	王様印		鉛球	鉄球	ステンレス球
2	0.30 g	0.35 g		6mm	6mm	5mm
1	0.40 g	0.45 g		1.29g	0.90g	0.52g
B	0.48 g	直径	0.55 g			
2B	0.66 g	5mm	0.85 g			
3B	0.94 g	5.5mm	1.00 g			
4B	1.25 g	6mm	1.30 g			
5B	1.80 g	7mm	1.65 g			

5 ワイヤーフレームとおもりの位置

- ※ガン玉はヨーヅリ製
- ※ワイヤーフレームにガン玉をラインアイの方から挟んでかしめる。
- ※前のおもりは、ワイヤーフレームにつけたガン玉に接触するようにする。



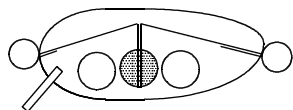
※TPの場合、後のおもりも同様。

※ブランク成形時、おもりを埋めすぎない。おもりを片方の型に半分埋める。

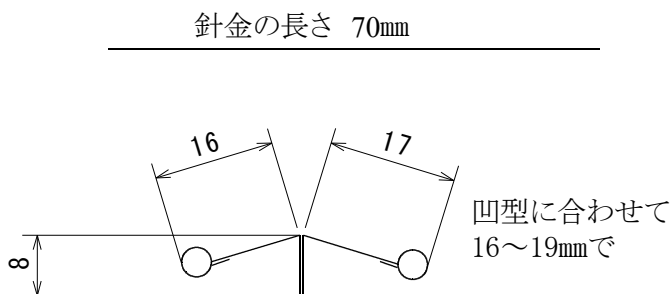
(1) トップ用(TP)

ステンレス球5mm、ガン玉2B、ステンレス球5mm $0.52g + 0.66g + 0.52g = 1.70g$

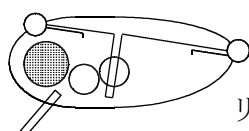
TP



5mm 2B 5mm



(2) スタンダード(ST)、スローシンキング(SS)



リップ角度 約45°

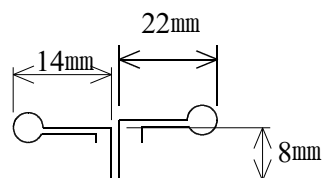
ガン玉2B (0.66g) + ガン玉4B (1.25g) = 1.91g

王様印4B (1.30g) + 5mmステン (0.52g) = 1.82g

鉛球6mm (1.29g) + G2 (0.30g) + G2 = 1.89g

ワイヤーフレーム

針金の長さ 70mm



1.89gがちょうど良い。

リップをつけ、エポキシ樹脂を全体に塗布後、フック、リング2個、スナップをつけて、浮く物と沈む物ができた。沈む物はゆっくりと沈んでいく。=SSとする。

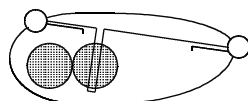
基準となる「しずく」より、ゆっくり沈む物をSS、速く沈む物をSTとする。

なお、バリ取りのために粘土を削るが、重さ調整のために粘土を削るということはない。

(3) ボトム用(BB)

4B (1.25g、直径6mm) + 鉛球6mm (1.29g) = 2.54g

ワイヤーフレームは(2)と同じ



リップなし

6 色

色は絞りたい:トップ以外、まずは「薄茶」を塗る。

TP:トップ用 「ペレットねずみ」

餌撒き用 「マメしずく」で 「薄茶」「ペレット薄茶」「ペレット桃」

BB:ボトム用 「桃」「薄茶」「薄緑」

ST、SS: 「薄茶」「黄緑・桃」「蛍光グリーン・蛍光ピンク」、「ペレット薄茶」、「薄緑」

クリアウォーター時:「オレンジ」を追加

- ※ 桃 赤+白 赤を少なめに
 黄緑 黄+緑+白少し 緑を少なめに
 薄茶 茶+白+黒少し
 オレンジ 赤+黄
 ペレットねずみ 下地色:ねずみ(黒+白) 散らす色 : 白、黒
 ペレット薄茶 下地色:茶+黄+白+黒少し (黄土色+ねずみ色、少し黄色っぽくする)
 散らす色 : 茶、黒、白

実績

	第3ポンド	第2ポンド	第2ポンド 2020/12/27	第2ポンド 2021/01/13
蛍光ピンク・グリーン	○		ST 5尾	1尾ST
オレンジ	○			
黄緑・桃	△○		ST 8尾	1尾ST
薄茶	△○			11尾マメSS表層、餌撒き 2尾マメBB表層
桃				16尾マメBBデジ巻き、餌撒き
ペレットねずみ		1	TP 1尾	
ペレット薄茶		6 餌撒き		

<2021/1/26~2021/5/19 8回 まとめ>

マメしづくBB薄茶がよく釣れると感じていたのので、これを多用した結果でもある。

マメしづくBB 薄茶 57尾

第2ポンド

2021/1/26 10尾(ボトム2、夕方8尾)

2021/2/7 1尾(ボトム)

2021/2/24 10尾(餌撒き時3尾、その後7尾)

2021/3/24 15尾(餌撒き前6尾、その後9尾)

2021/4/6 17尾

2021/4/26 4尾

マメしづくST 薄茶 18尾

第2ポンド

2021/2/7 7尾(餌撒6尾)

2021/2/24 3尾(餌撒き後)

2021/4/6 1尾、

2021/4/19 6尾

2021/4/26 1尾

しづくST・SS

2021/1/26 第2ポンド 蛍光GP 3尾、

ペレット薄茶 1尾

2021/2/7 第2ポンド 黄緑・桃 1尾

2021/3/24 第2ポンド 桃 1尾(デジ巻き)

2021/4/26 第2ポンド 薄茶 3尾、

TL黄土 1尾

2021/5/19 第1ポンド 薄茶 1尾

色の案の案

	ST	SS	ES	TP	BB
蛍光グリーン・蛍光ピンク	○	○			
黄緑・桃	○	○			
薄茶	○	○			○
濃茶	○	○			
ペレットねずみ				○	
ペレット薄茶			○		
だいたい	○	○			
桃					○

7 製作手順

<SS、ST>

- ①ブランクの成形 → 乾燥 30分
- ②ブランクの整形と浮沈テスト → 乾燥 二晩
ブランクの整形:水を使つてのバリ取り
浮沈テスト:水中姿勢の悪い物は廃棄
- ③リップの接着
- ④2液エポキシ樹脂を全体に塗布 → 乾燥 二晩
エポキシ液が平らになるようにする。
- ⑤浮沈テスト
水中姿勢と浮沈の確認、沈下速度の確認 水中姿勢の悪い物は破棄
- ⑥着色 → 乾燥 一晚
- ⑦目の接着 「平面の目」を使用
- ⑧透明アクリルの吹きつけ 4回 1回吹きつけごとに1時間乾燥させる。 → 乾燥 一晚
- ⑨浮沈テスト 沈下速度の確認 SSかSTかの判断

<TP><BB>

水中姿勢を水を使ったバリ取り時に行う。姿勢が悪いものは廃棄する。

8 おわりに

ルアー本体としては完成である。

次は、よく釣れる色を絞ること。「薄茶」はよく釣れる。

餌撒き時を含めて夕方は、「マメしづくBB薄茶」で十分である。

トップ用は、「ペレットねずみ」でよい。加えるなら、「ペレット薄茶」、または、「薄茶」

ボトム用は、「桃」「薄茶」でよい。加えるなら、底に藻があるなら「薄緑」がよいかな。

ST、SSは、「薄茶」は必須。次の色は、「黄緑・桃」「蛍光グリーン・蛍光ピンク」かな。

更に加えるなら、「ペレット薄茶」、「薄緑」。

クリアウォーター時には、「オレンジ」もあると良いかも。